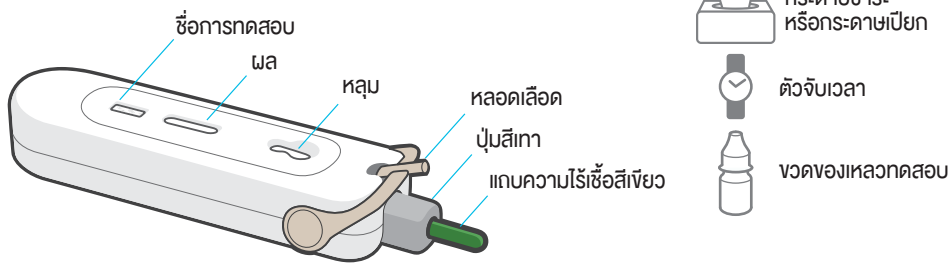


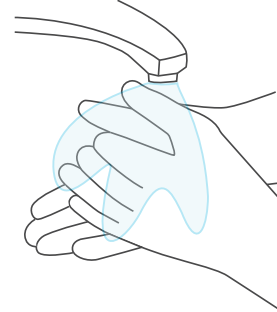
คู่มือที่ค้น: <http://www.mylan.in/en/mylanhivselftest>

คุณต้องมี 4 รายการนี้:

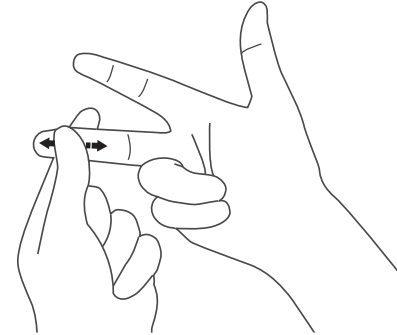


สำคัญ: อย่าเปิดฝอยก่อนว่าคุณจะได้อ่านคำแนะนำแล้วและพร้อมดำเนินการทดสอบ ใช้ทันทีหลังจากเปิด

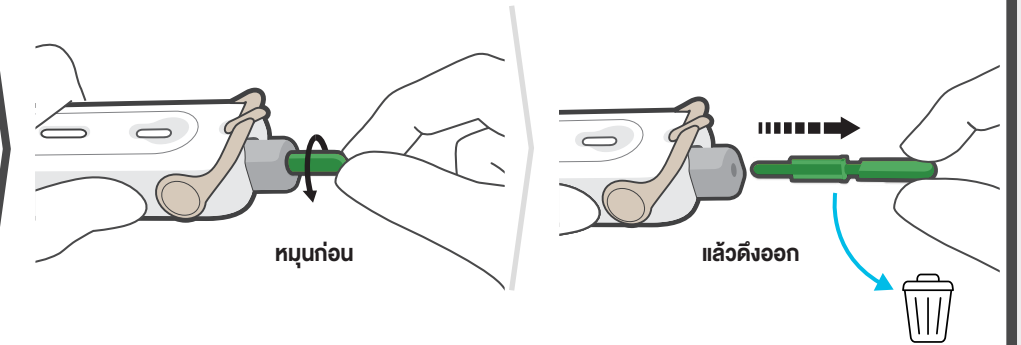
1 ล้างและเช็ดมือให้แห้ง ตรวจสอบวันหมดอายุก่อนที่คุณจะเปิดห่อฝอยส์



2 นวดนิ้วมือของคุณนาน 5 ถึง 10 วินาที



3 ค่อยๆ หมุนและนำแถบสีเขียวออกแล้วทิ้งไป

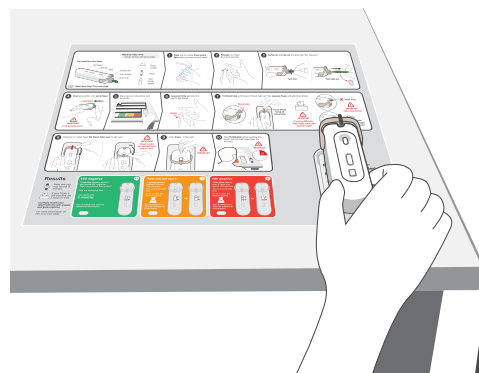


TH ต้องการความช่วยเหลือเพิ่มเติม พลิกหน้า

4 กดปุ่มสีเทาเข้าไปเพื่อเจาะปลายนิ้ว



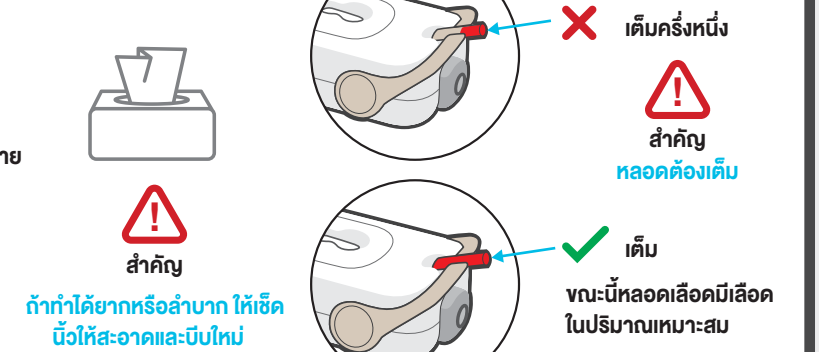
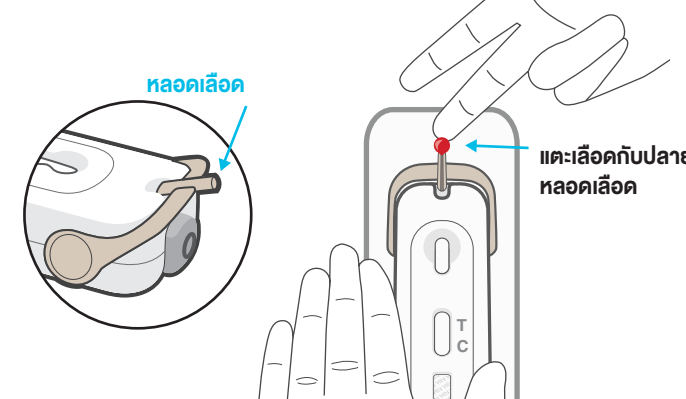
5 วางการทดสอบไว้บนคำแนะนำข้างๆ ผล



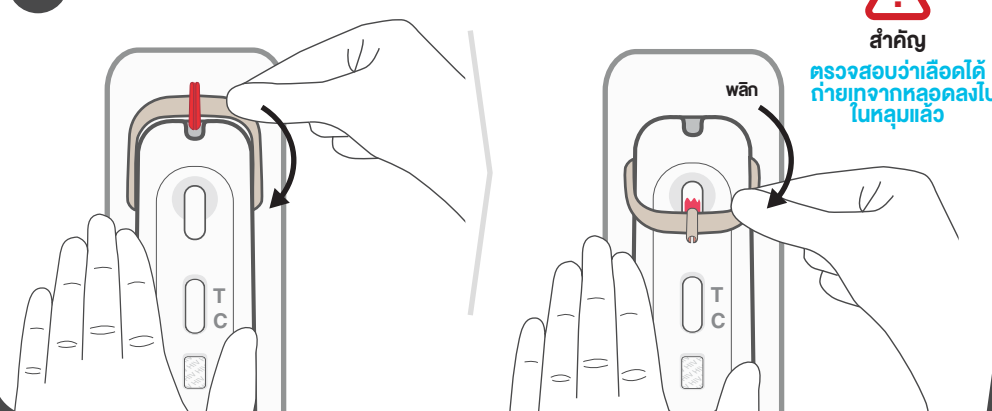
6 บีบหนักๆ หลังตำแหน่งที่เจาะปลายนิ้วเพื่อให้เลือดออกมา



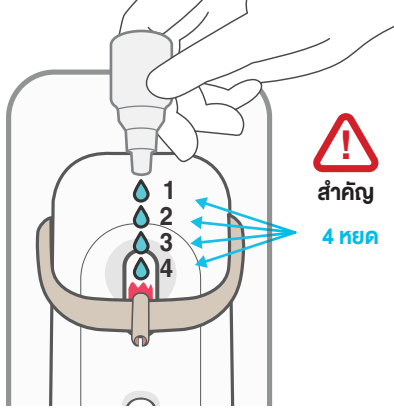
7 ใสเลือดเข้าไปในหลอดเลือดให้เต็ม ถ้าหลอดเลือดไม่เต็มให้บีบนิ้วและเติมเลือดเพิ่ม



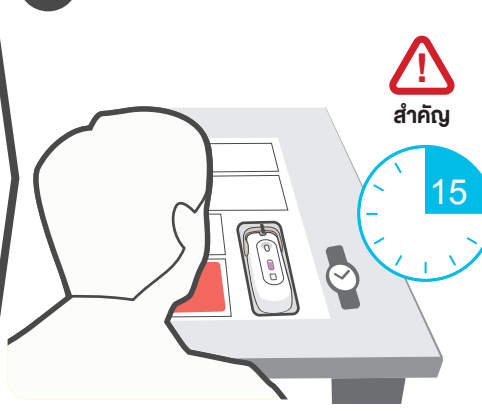
8 จับการทดสอบให้แน่นกับโต๊ะ ที่นี้พลิกหลอดเลือดไปที่หลุม



9 เติม 4 หยด ลงไปในหลุม



10 รอ 15 นาทีก่อนอ่านผล อย่างเร็วเกิน 20 นาที



ผล

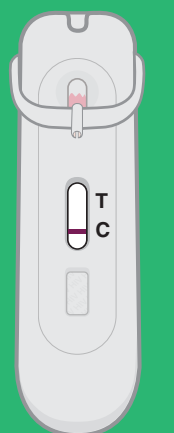
- ดูให้แน่ใจว่าคุณรอครบ 15 นาที
- ถ้านิ้วยังคงมีเลือดไหล ให้ใช้กระดาษชำระหรือกระดาษเปียก
- จับคู่ผลของคุณกับตัวเลือก + และ - ให้ดี
- พลิกหน้าเพื่อดูข้อมูลเพิ่มเติมเกี่ยวกับเชื้อเอชไอวี

- ผลเชื้อเอชไอวีเป็นลบ

ถ้ามี 1 เส้นปรากฏขึ้นที่ตำแหน่ง C แปลว่าคุณทดสอบเชื้อเอชไอวีได้ผลลบ ต้องไม่มีเส้นที่ตำแหน่ง T

นี่เป็นการทดสอบคิดครองทดสอบอีกครั้งหลังจาก 3 เดือน

ดูข้อมูลเพิ่มเติมในแคร์การ์ดที่นำมาด้วย

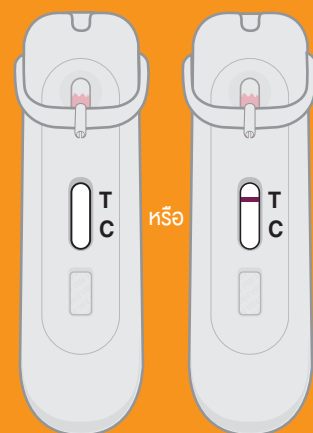


? การทดสอบไม่ได้ผล

ถ้าไม่มีเส้นปรากฏขึ้นที่ตำแหน่ง C แปลว่าการทดสอบไม่ได้ผล นี่เป็นการทดสอบคิดครอง

ไปคลินิกเพื่อรับการทดสอบเพิ่มเติม

ดูข้อมูลเพิ่มเติมในแคร์การ์ดที่นำมาด้วย

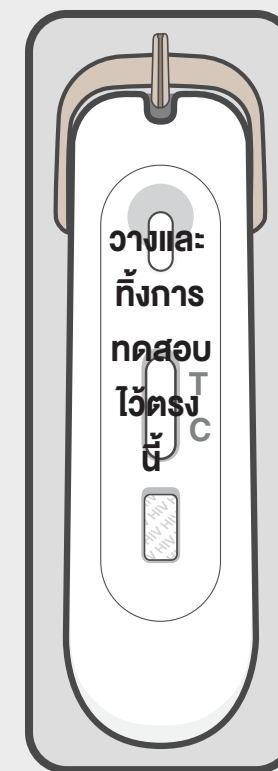
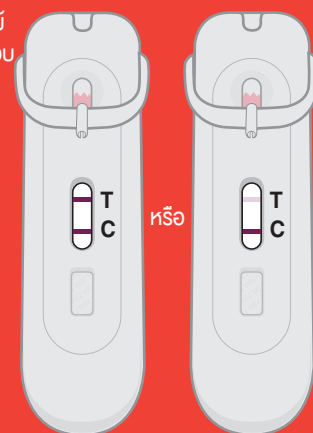


+ ผลเชื้อเอชไอวีเป็นบวก

ถ้ามี 2 เส้นปรากฏขึ้นแม้จะจาง แปลว่าคุณทดสอบเชื้อเอชไอวีได้ผลบวก นี่เป็นการทดสอบคิดครอง

ไปคลินิกเพื่อรับการทดสอบเพิ่มเติม

ดูข้อมูลเพิ่มเติมในแคร์การ์ดที่นำมาด้วย



สำคัญ
ทิ้งการทดสอบไว้ตรงนี้จะช่วยในการเติมหลอดเลือดให้เต็ม

ต้องการความช่วยเหลือในการทดสอบ?

ก่อนที่คุณจะเริ่ม

อย่าเปิดห่อพอย์จนกว่าคุณจะได้อ่านคำแนะนำแล้วและพร้อมดำเนินการทดสอบ ใช้ทันทีเมื่อเปิดแล้ว

การเจาะจากปลายนิ้ว

ฉันสามารถคิดเรื่องการเจาะปลายนิ้วได้หรือไม่

- ✦ การทดสอบบีบนิ้วหรือจิ้มลงในนิ้วเพื่อเจาะปลายนิ้วและทำให้ได้ตัวอย่างเลือด แถบความไวหรือสีขี้นิ้วทำให้มันง่ายขึ้นบีบนิ้วจนกว่าจะเห็นการไหล
- ✦ ถ้าดำเนินการทดสอบตามคำแนะนำโดยล้างมือ จะมีความเสี่ยงน้อยมาก ต่อการติดเชื้อจากการใช้การทดสอบหรือเอชไอวีด้วยตนเองของ Mylan (Mylan HIV Self Test)

มีปัญหาในการนำแถบความไวหรือสีขี้นิ้วออก?

- ✦ หมุนแถบความไวหรือสีขี้นิ้วไป 90 องศา ก่อน แล้วดึงออก

กลัวว่าจะเจ็บ?

- ✦ อย่างกังวล จะรู้สึกเหมือนหนังยางคืดนิ้ว
- ✦ คุณจะไม่เห็นเข็ม

กดปุ่มสีเทาแล้วแต่ไม่เห็นเลือด?



ปุ่มขึ้นออกมาหรือมีสองอีกครั้ง กดแรงๆ หมายเหตุ: ปุ่มสีเทาเจาะจากปลายนิ้วครั้งเดียวเท่านั้น!



ปุ่มถูกกดเข้าไปหรือไม่? บีบนิ้วหนักๆ ถ้ายังคงไม่มีเลือดออกมาก็หยุดและใช้การทดสอบชุดใหม่

การเติมหลอดเลือดให้เต็ม

ไม่ทราบว่าจะใส่เลือดไว้ที่ไหน?

- ✦ หลอดเลือดมีสีเหมือนฟาง พลิกหน้าเพื่อดูแผนภาพในขั้นตอนที่ 7
- ✦ อย่าใส่เลือดในรูปุ่มสีเทา
- ✦ อย่าใส่เลือดลงในหลอดโดยตรง
- ✦ เติมหลอดเลือดให้เต็ม จะวัดปริมาณที่ถูกต้องของเลือด
- ✦ การที่ผิวหนังสือมีสีเหลืองจะไม่ส่งผลต่อการทดสอบ

ไม่สามารถเติมหลอดเลือดให้เต็มได้?

- ✦ ถ้าเลือดปรองเปื้อน เช็ดนิ้วแล้วบีบนิ้วหนักๆ อีกครั้ง
- ✦ ซึ้นนิ้วลง
- ✦ แตะเลือดกับปลายของหลอดเบาๆ
- ✦ ถ้าคุณมีเลือดไม่เพียงพอให้เข็ดนิ้วแล้วบีบนิ้วหนักๆ อีกครั้ง
- ✦ ถ้าคุณยังคงมีเลือดไม่เพียงพอที่จะเติมหลอดให้เต็ม ผลการทดสอบจะไม่แม่นยำ หยุด และใช้การทดสอบชุดใหม่

การดำเนินการทดสอบให้เสร็จ

ถ้าเลือดไม่ถ่ายจากหลอดลงในหลอดสี:

- ✦ ดูให้แน่ใจว่าหลอดเต็ม
- ✦ ดูให้แน่ใจว่าพลิกหลอดไปที่หลุมจนสุด
- ✦ ถ้าเลือดยังคงไม่ถ่ายกลงไปในหลุมก็หยุด และใช้การทดสอบชุดใหม่

ไม่แน่ใจวิธีเติม 4 หยด จากขวด?

- ✦ ทั้ง 4 หยด ต้องนำไปกับเลือดในหลุม
- ✦ อย่างช้าๆ
- ✦ ชี้นิ้วกดลงแล้วนับ

ไม่แน่ใจวิธีอ่านผล?

- ✦ ดูให้แน่ใจว่าคุณรอ 15 นาที อย่างนานกว่า 20 นาที
- ✦ เส้นถัดจากตัวอักษร “T” และ “C” เป็นตัวบอกผลให้คุณทราบ
- ✦ พลิกหน้าและหากรอบสีที่ตรงกับผลของคุณ
- ✦ สำหรับข้อมูลเพิ่มเติมเกี่ยวกับผล อ่านหัวข้อถัดไป: “เกี่ยวกับผลของคุณ”

คู่มือการอ่านผล ให้มาด้วยในกล่องเพื่อให้ทราบข้อมูลเพิ่มเติมและรายละเอียดการติดต่อรับสนับสนุนช่วยเหลือในท้องถิ่น

เกี่ยวกับผลของคุณ

มีเชื้อไวรัสภูมิคุ้มกันเสื่อมในคน (เอชไอวี) อยู่ 2 ชนิด: เอชไอวี-1 และเอชไอวี-2 ถ้าคุณติดเชื้อเอชไอวี-1 หรือเอชไอวี-2 ระบบภูมิคุ้มกันของคุณจะสร้างสารภูมิต้านทานต่อไวรัสชนิดใดชนิดหนึ่ง

การทดสอบเชื้อเอชไอวีด้วยตนเองของ Mylan ออกแบบมาเพื่อตรวจหาสารภูมิต้านทานเหล่านี้ในเลือดของคุณเพื่อการติดเชื้อไวรัสชนิดใดชนิดหนึ่ง นี่เป็นการทดสอบที่ครอบคลุมแบบใช้ครั้งเดียวทำให้ผลใน 15 นาที ถ้าได้ผลบวกจะต้องยืนยันโดยผู้ประกอบวิชาชีพด้านสุขภาพโดยใช้การทดสอบอีกชนิดหนึ่ง

“ระยะหลบ” คืออะไร

หลังจากการสัมผัสกับเชื้อเอชไอวี อาจใช้เวลา 6 ถึง 12 สัปดาห์ก่อนที่จะร่างกายจะพัฒนาสารภูมิต้านทานขึ้นมาที่จะถูกตรวจพบโดยการทดสอบนี้ เวลาช่วงนี้เรียกว่า “ระยะหลบ” ถ้าคุณดำเนินการทดสอบเชื้อเอชไอวีด้วยตนเองในระหว่างระยะหลบ คุณอาจได้ผลลบอย่างไม่ถูกต้อง ถ้าคุณเชื่อว่าคุณเพิ่งสัมผัสกับเชื้อเอชไอวีมาก็แนะนำให้คุณทดสอบอีกครั้ง หลังจากระยะหลบผ่านไปเสีย

เกิดอะไรขึ้นถ้าผลทดสอบของฉันเป็นลบ

สิ่งสำคัญคือการทราบว่าในเวลานี้ 3 เดือนนับตั้งแต่เหตุการณ์เสี่ยงครั้งล่าสุดของคุณหรือยัง ถ้ากินแล้วและคุณได้ดำเนินการทดสอบอย่างถูกต้องแล้ว มีโอกาสสูงที่คุณจะไม่ติดเชื้อเอชไอวี แต่ยังไม่ถึง 3 เดือนนับตั้งแต่เหตุการณ์เสี่ยงของคุณ คุณจำเป็นต้องทดสอบอีกครั้งใน 3 เดือน ถ้าคุณไม่แน่ใจให้หาคำแนะนำ **คู่มือการอ่านผล**

สำคัญ: ทดสอบอีกครั้งหลังจาก 3 เดือน

เกิดอะไรขึ้นถ้าผลทดสอบของฉันเป็นบวก

การมีเชื้อเอชไอวีในภาวะที่ดูแลรักษาได้ และผู้ที่ใช้ชีวิตกับเอชไอวีสามารถมีชีวิตที่ยืนยาว มีพลังและสุขภาพแข็งแรงได้ **การทดสอบเชื้อเอชไอวีด้วยตนเองของ Mylan** เป็นการทดสอบที่ครอบคลุม และการได้ผลทดสอบเป็นบวกไม่จำเป็นต้องหมายความว่าคุณมีเชื้อเอชไอวี ถ้าผลทดสอบเป็นบวก คุณจำเป็นต้องรับการทดสอบติดตามผล ณ สถานบริการสุขภาพ การวินิจฉัยเชื้อเอชไอวีเพิ่มเติมๆ หมายความว่า การรักษาสามารถเริ่มต้นได้เร็วขึ้น **คู่มือการอ่านผล** ให้มา หรือดู www.mylan.in/en/mylanhivselftest เพื่อให้ทราบข้อมูลเพิ่มเติมเกี่ยวกับการเข้าถึงการทดสอบติดตามผล

เฉพาะแพทย์หรือผู้ประกอบวิชาชีพด้านบริการสุขภาพเท่านั้นที่สามารถแนะนำได้ว่ารักษาใดเหมาะสมกับคุณ ถ้าคุณได้รับการวินิจฉัยว่ามีเชื้อเอชไอวี คุณจะได้รับบริการเชื่อมต่อไปยังบริการให้คำปรึกษา และอาจได้รับการรักษาด้วยยาต้านไวรัส (ARV) โดยขึ้นอยู่กับภาวะของคุณ

เกิดอะไรขึ้นถ้าการทดสอบของฉันไม่ได้ผล

การทดสอบจะไม่ได้ผลถ้าไม่ได้ทำอย่างถูกต้อง คุณจำเป็นต้องดำเนินการทดสอบซ้ำโดยใช้อุปกรณ์ทดสอบชุดใหม่ ถ้าคุณไม่แน่ใจว่าคุณได้ดำเนินการทดสอบอย่างถูกต้องแล้วหรือไม่ กรุณาคุยกับแพทย์หรือผู้ประกอบวิชาชีพด้านบริการสุขภาพ

ฉันกังวลว่าฉันสัมผัสกับเชื้อเอชไอวีในช่วงไม่กี่วันที่แล้ว

ฉันทดสอบอย่างไร คุณควรไปพบแพทย์ คลินิกเชื้อเอชไอวีหรือแผนกฉุกเฉินโดยเร็วที่สุดเท่าที่จะเป็นไปได้และภายใน 72 ชั่วโมง เพราะคุณอาจสามารถเข้าถึงยาชุดหนึ่งเรียกว่า “PEP” (การป้องกันการติดเชื้อหลังสัมผัส) เพื่อป้องกันไม่ให้คุณมีเชื้อเอชไอวี

การทดสอบกระทำกันอย่างซึ่งตรวจยืนยันโดยใช้การทดสอบทางห้องปฏิบัติการที่แม่นยำที่เป็นที่รู้จักกัน (ได้รับเครื่องหมาย CE) การทดสอบกระทำในห้องปฏิบัติการ (ที่มีชุดตัวอย่างที่ได้รับใบอนุญาตและเครื่องหมาย CE) โดยใช้ตัวอย่างจากทั้งบริเวณความซุกซุน (ประเทศแอฟริกาใต้) และบริเวณความซุกซุนต่ำ (ทวีปยุโรป) การประเมินทางคลินิกภาคสนามหลายสมรณะและการใช้ตัวอย่างของการทดสอบในมือของผู้ป่วย 910 ราย และทำโดยสถานวิจัยทางการแพทย์เคนยา (กรุงไนโรบี เคนยา) และวิธีปฏิบัติการทางการแพทย์ที่อิงตามประเทศออสเตรเลียเป็นหลัก

เพื่อให้แน่ใจว่าภาวะทางการแพทย์อื่นๆ (สารที่อาจรบกวน) ไม่มีผลต่อสมรณะของการทดสอบเชื้อเอชไอวีด้วยตนเองของ Mylan จึงทดสอบตัวอย่างเลือดที่ไม่มีเชื้อเอชไอวีจากผู้ให้ภาวะอื่นๆ ทั้งในระดับถึง (วงเส้นแสดงจำนวนผลที่ถูกต้อง, จำนวนตัวอย่าง):

การตั้งครรภ์ (200/200, 100%), ผู้ป่วยนอกโรงพยาบาล (198/200, 99%), สารรบกวนยด (12/12, 100%), เชื้ออีบีวี (4/6, 66.7%), ไข้จับสั่น (6/6, 100%), โรคซิฟิลิส (5/6, 83.3%), เชื้ออ็อกเซอร์ (5/5 100%), เชื้อซีเอ็มวี (4/5, 80%), แอนติเจนที่อยู่ตรงแกนกลางของเชื้อไวรัสตับอักเสบบี (15/15, 100%), แอนติเจนที่อยู่ตรงผิวของเชื้อไวรัสตับอักเสบบี (15/15, 100%), ไวรัสตับอักเสบบี (15/15, 100%), เชื้ออ็อกทีเอสวี-1/2 (10/10, 100%), ไวรัสตับอักเสบบี (10/10, 100%), ซิทรด (25/25, 100%), สารอีทีที (25/25, 100%), ยาอะพาริน (25/25, 100%), การฉีดวัคซีนไข้หวัดใหญ่มาโนราน (1/1, 100%), วัคซีนโรค (1/1, 100%), สารบีซีจีสูงนึ่ง (1/1, 100%), ตัข่าน (1/1, 100%), ภาวะสาร

เกี่ยวกับเชื้อเอชไอวี

เชื้อเอชไอวีคืออะไร

“เอชไอวี” ย่อมาจาก Human Immunodeficiency Virus (ไวรัสภูมิคุ้มกันเสื่อมในคน) เป็นเชื้อไวรัสที่มุ่งเป้าที่ระบบภูมิคุ้มกัน และลดความสามารถของร่างกายลงตามกาลเวลาในการต่อสู้กับการติดเชื้อ ถ้าปล่อยทิ้งไว้มีรักษาแล้วเชื้อเอชไอวีสามารถนำไปสู่กลุ่มอาการภูมิคุ้มกันเสื่อม (เอดส์) ได้ ไม่มีการรักษาให้หายขาดสำหรับเอชไอวีหรือเอดส์ แต่ด้วยการรักษาทางการแพทย์อย่างถูกต้องจะสามารถดูแลรักษาได้ในฐานะภาวะที่ไม่เป็นอันตรายถึงชีวิต อายุขัยของคนที่มีเชื้อเอชไอวีสามารถใกล้เคียงกับของคนที่ไม่ติดเชื้อเอชไอวีได้ด้วยการวินิจฉัยและการรักษาที่แม่นยำ

อาการและอาการแสดงของเอชไอวีคืออะไร

ทางเดียวที่จะทราบว่าคนมีเชื้อเอชไอวีหรือไม่ คือ การทดสอบเอชไอวี สิ่งสำคัญคือ การทราบสถานะของคุณเพื่อช่วยป้องกันไม่ให้ส่งต่อไวรัสไปให้ผู้อื่น

เชื้อเอชไอวีได้มาหรือส่งต่ออย่างไร

สารน้ำบางชนิดของร่างกายผู้ที่ติดเชื้อเอชไอวีซึ่งรวมกันเลือด น้ำนม น้ำอสุจิ สารน้ำจากไส้ติ่งและสารน้ำจากช่องคลอดสามารถส่งผ่านเชื้อเอชไอวีได้ การส่งผ่านสามารถเกิดขึ้นได้ถ้าสารน้ำเหล่านี้เกิดมาสัมผัสเยื่อเมือก (พบภายในไส้ติ่ง ช่องคลอด องคชาตหรือปาก) หรือเนื้อเยื่อที่รับบาดเจ็บ หรือฉีดเข้าไปในกระแสเลือดโดยตรง (โดยเข็มหรือกรรบอกเข็ม) เชื้อเอชไอวีสามารถถ่ายทอดจากแม่ที่มีเชื้อเอชไอวีไปสู่ลูกในระหว่างการตั้งครรภ์หรือการคลอดได้ด้วย เหตุการณ์เสี่ยงของเอชไอวีรวมถึง:

- ✦ เพศสัมพันธ์แบบไม่ป้องกันกับใครที่มีเชื้อเอชไอวีหรือไม่ทราบสถานะเอชไอวี
- ✦ เพศสัมพันธ์แบบไม่ป้องกัน (ทางช่องคลอดหรือทางหนัก) กับคู่นอนหลายคน
- ✦ การใช้เข็มหรืออุปกรณ์ฉีดที่ไม่ไร้เชื้อ

เชื้อเอชไอวีไม่ได้ส่งผ่านโดยการสัมผัสสมรณะ

(การจับมือทักทายกัน การใช้แก้วน้ำร่วมกัน ฯลฯ), การจูบ, น้ำลาย, น้ำตา, เหงื่อ, อากาศหรือน้ำ

โบนีสสูงในเลือด (1/1, 100%), ไบรตินสูงนึ่ง (1/1, 100%), โบนีสกรอสซี่เรอโรดสูงนึ่ง (1/1, 100%), เม็ดเลือดแดงแตกสลาย (1/1, 100%), เชื้ออีโคลิ (1/1, 100%), สารอีโมโกลบิน (สูงหรือต่ำ) (1/1, 100%), สารภูมิต้านทานชนิดไอจีสูงนึ่ง (1/1, 100%), สารภูมิต้านทานชนิดแอนติบิวเคลียร์แอนติบอดี (1/1, 100%)

